



**СПб ГБУК «Централизованная библиотечная
система Красносельского района»**

Центральная районная библиотека

Информационно-библиографический отдел



Матвей Яковлевич Харламов

(27.11.1870, Одесса – 18.11.1930, Ленинград)

скульптор-монументалист

Рекомендательный список литературы

Санкт-Петербург

2021



Матвей Яковлевич родился 27 ноября 1870 года в Одессе. Сын бывшего крепостного, учился в Одесской рисовальной школе. Ученик Академии Художеств с 1892 г. по 1899 г. 2 ноября 1899 г. получил звание художника за статую "Защита".

Свою карьеру скульптора начал в Санкт-Петербурге. В 1907 году Матвей Харламов построил дом с мастерской в поселке Лигово. Здесь он поселился с семьей и своими родителями, которых перевез из Одессы. Проживал по адресу: Лигово, ул. Степанова, дом 48.

После возвращения из заграничной поездки ему было поручено создание 100-метрового фриза-горельефа «Народы России» для центрального зала этнографического отдела Русского музея.

Автор занимался и созданием бюстов известных писателей – он подготовил несколько вариантов скульптур Максима Горького и Льва Николаевича Толстого.

Матвей Яковлевич преподавал в Училище Штиглица. Совместно с архитектором А. К. Миняевым создал памятник воинам 148-го Каспийского полка, открытый в 1911 году, в 1912 году для Военно-медицинской академии выполнил фигуру хирурга Н. И. Пирогова, в следующем году – бюст академика В. В. Пашутина для кафедры паталогической физиологии ВМА. В 1912 году Харламов украсил здание страхового общества «Россия» («Большая Морская ул., 37) трехфигурной композицией, в центре которой нашу страну символизирует фигура сидящей женщины со щитом в руке, как бы оберегающая клиентов страхового общества.

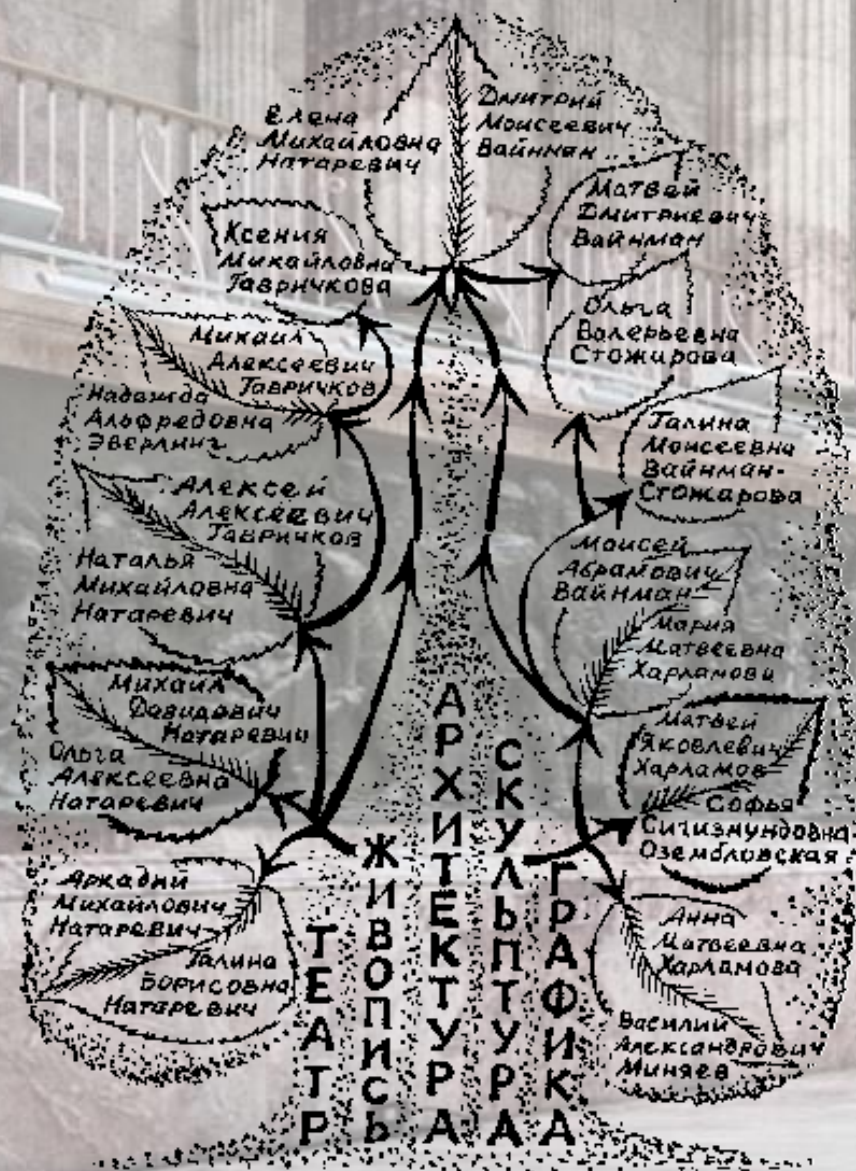
После революции Матвей Харламов, которому к тому моменту исполнилось 47 лет, сосредоточился на создании монументов Ленину для разных городов страны. На его счету более десятка вариантов бюстов Владимира Ильича. В ходе реализации плана «монументальной пропаганды» изготовил бюсты К. Маркса, Ф. Дзержинского, К. Либкнехта,

Р. Люксембург и Марата. Одна из самых известных его работ – памятник Михаилу Фрунзе в Шуе. Матвей Яковлевич является автором памятника Якову Свердлову в Свердловске, бюста вожака питерских комсомольцев Васи Алексеева, установленный в Саду имени 9 января.

В годы Великой Отечественной войны мастерская скульптора в Ленинграде, где хранились его незавершенные работы, эскизы и наброски, была уничтожена, многие его произведения дошли до нас только в фотографиях. Сгорел дом Харламовых в Лигове вместе с мастерской. На пожарище родные скульптора нашли только бронзовую «Октябрину» – портрет пухлощечкой девочки с широко раскрытыми ясными доверчивыми глазами.

Матвей Яковлевич Харламов похоронен на кладбище в Комарово под Санкт-Петербургом.







Петров, Геннадий Федорович.

Миг вечности. Музеи Санкт-Петербурга в потоке времени / Г. Ф. Петров. – Санкт-Петербург : Logos, 2005. – 432 с. : ил.

Шифр 63.3(2)л6

Экземпляры: ЦРБ(3), б-ка 1(1), б-ка 2(1), б-ка 4(1), б-ка 5(1), б-ка 6(1), б-ка 9(1), б-ка 10(2), б-ка 14(1)



Харлашова, Елена Анатольевна.

Дмитрий Вайнман. Скульптура. – Санкт-Петербург, 1997. – 40 с.

Книгу можно прочесть или скачать в электронном виде в Информационно-библиографическом отделе ЦРБ.



Шефов, Александр Николаевич.

Лениниана в советском изобразительном искусстве / А. Н. Шефов. – Ленинград : Искусство,

1986. – 230 с. : ил.

Шифр 85.103(2)7

Экземпляры: ЦРДБ(1), б-ка 10(1)



Юхнева, Екатерина Даниловна. Учебные

заведения // Юхнёва, Е. Д. Из Петергофа в Стрельну по Царской (нижней) дороге. XIX век :

путеводитель / Е. Д. Юхнёва. – Санкт-Петербург : Паритет, 2006. – 365 с. : фото.

Шифр 63.3(2-СПб)

Экземпляры: ЦРБ(6), ЦРДБ(2), б-ка 1(2), б-ка 2(2), б-ка 4(2), б-ка 5(1), б-ка 6(1), б-ка 7(1), б-ка 8(2), б-ка 9(2), б-ка 10(3), б-ка 11(1), МДЛ(2), б-ка 14(1)

Книги, представленные в библиотеках города

(данные издания можно заказать
по Межбиблиотечному абонементу)



Будылина, М. В.

Архитектор Н. А. Львов. [1751-1803] /
М. В. Будылина, О. И. Брайцева, А. М. Харламова ;

Акад. строительства и архитектуры СССР. Ин-т теории и
истории архитектуры и строит. техники. – Москва :
Госстройиздат, 1961. – 184 с., 5 л. ил. : ил. ; 30 см.. – (Мастера
русской архитектуры). – Библиогр.: с. 177-178

Держатели документа: РНБ



Василий Миняев / автор предисловия Н. Быкова,
составитель, автор текста М. Рапопорт, автор
текста А. Удальцова, автор текста А. Эрамжян. –

Москва : Галерея NB, 2014. – 127 с. : цв. ил.

Шифр 1058-1456-6564-2965-0139

Держатели документа:

Петродворцового района ЦБС



Длуголенский, Яков Ноевич.

Поиски длиною в год : документальная повесть :
о скульпторе М. Я. Харламове : для мл. возраста / Я.

Н. Длуголенский, Г. Ф. Петров. – Ленинград : Дет. лит., 1969. –
61 с. : ил.; 21 см.

Держатели документа: РНБ



Ефремов, И. В.

Матвей Яковлевич Харламов / И. В. Ефремов. –
Ленинград : Художник РСФСР, 1986. – 80 с., 1 л.

портр. : ил.

Шифр 85.133(2)

Держатели документа: ЦГПБ им. Маяковского



Петербургский Рериховский сборник / С.-

Петерб. гос. ун-т, С.-Петербург. гос. музей-ин-т семьи Рерихов, Фонд поддержки и развития образоват. системы "Ирида" ; [гл. ред.: А. А. Бондаренко ; сост. В. Л. Мельников]. – Санкт-Петербург : Рериховский центр СПбГУ ; Вышний Волочек : Ирида-прос. – 1998

Вып. 6 : Н. А. Львов. Жизнь и творчество : [в 3 ч.]. ч. 1 : Архитектурное наследие : сборник исследований специалистов по творчеству Н. А. Львова / [авт.-сост.: А. Б. Никитина]. – 2008. – 447 с. : ил., портр. – Библиогр. в конце ст. Шифр 3924-9574-1062-4801-3159

Держатели документа:

Кировского района ЦБС

ЦГПБ им. В. В. Маяковского

В книге публикуется статья Удальцовой А. Л. Харламова Анна Матвеевна. – С. 44-56.



Соловьев, В. Д.

Русские художники XVIII-XX веков : сводный список художников, встречающихся в справочной литературе / В. Д. Соловьев. – Москва : Эксперт-клуб 2005. – 429 с. – ISBN: 5-98881-001-2

О Харламове М. Я. на стр. 389

Держатели документа: РНБ



Удальцов, Б. А.

Харламовы : книга – альбом о династии художников, скульпторов и архитекторов Харламовых / Б. А. Удальцов ; авт. вступ. ст.: Анна Леонидовна Удальцова, проф. – Великий Новгород : [б. и.], 2014. – 213 с. : ил., цв. ил., портр., факс. ; 30 см.. – Библиогр.: с. 28-29

Держатели документа: РНБ

Среди изданий, подаренных научно-справочной библиотеке ГАНУ Борисом Александровичем Удальцовым, стоит особенно отметить книгу «Харламовы» (Великий Новгород, 2014). Жена автора книги, художник и педагог Анна Леонидовна была родом из многочисленной семьи архитекторов, скульпторов, оставивших свой заметный творческий след в истории русской культуры.



Челябинская область. Т. 7: Х – Я : приложения. – 2008. – 831 с., [12] л. ил., цв. ил., карт. : ил., портр .. – Библиогр. в конце ст.

Держатели документа: РНБ



Мария Матвеевна Харламова: выставка произведений : каталог / авт. вступ. ст. и сост. кат. Л. П. Шапошникова; ред. Л. В. Мочалов. – Ленинград : Художник РСФСР, 1987. – 19, [2] с., [8] л. ил. : ил. ;

22 см.

Держатели документа: РНБ



Публикации в периодической печати



Александров, Николай.

Дочь архитектора Харламова: Папа работал с натуры / Николай Александров // Вечерний Петербург. – 2006. – № 145 (23276) (9 авг.).

Держатели документа : Public.ru



Харлашова, Елена Анатольевна.

Большое искусство, которое так прекрасно...
Скульптор Моисей Абрамович Вайнман / Е. А. Харлашова // История Петербурга. – 2003. – № 6. – С. 63-67. – URL:

Об известном ленинградском скульпторе Моисее Абрамовича Вайнмане (1913–1973), муже Марии Матвеевны Харламовой. В своем искусстве Вайнман не прошел мимо трагических событий современности, отраженных в монументальных по звучанию работах конца 1940–1950-х годов «Зоя», «Непокоренная», а также в эскизах к мемориалу в Освенциме (1958) и лаконичных, эпически торжественных рельефах «Пьета» и «Прорыв блокады» Пискаревс кого кладбища (1960)



Колесова, О.

Среди первых / О. Колесова, И. Башинская // Художник. – 1970. – № 11. – С. 22-24.

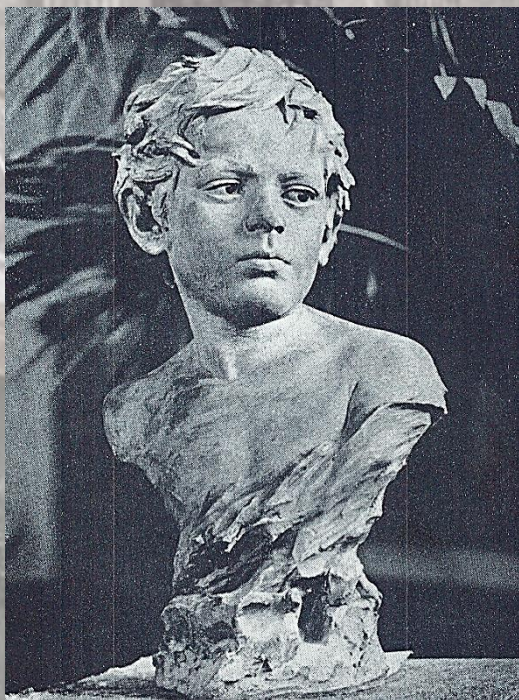


Колесова, О.

Первые памятники Ильичу в Ленинграде // Нева. – 1969. – № 4. – С. 193-194.

Это интересно

- ❖ Отец жены Матвея Яковлевича Харламова Софьи Сигизмундовны Озембровской был гравером, ее дед архитектором. Сама Софья Сигизмундовна тоже мечтала стать скульптором, но с появлением семьи от художественной карьеры отказалась. Зато дочери Анна и Мария стали достойными представителями творческой интеллигенции.
- ❖ Анна Матвеевна Харламова стала архитектором. Она не только проектировала новые здания, но и исследовала архитектурные памятники, участвовала в первой после отступления немецко-фашистских захватчиков комиссии по определению ущерба, причиненного памятникам Ленинграда и его пригородов, других городов России. В конце своей трудовой деятельности Анна Матвеевна работала в Научно-методическом совете по охране памятников при Министерстве культуры СССР.
- ❖ Мария Матвеевна Харламова стала скульптором. В 1946 году окончила Институт живописи, скульптуры и архитектуры им. И. Е. Репина. Она являлась членом Союза художников СССР, членом Санкт-Петербургского отделения Союза художников России. Является одним из авторов рельефов Пискаревского кладбища. Участница многих художественных выставок. Основные произведения скульптора: «В жизнь», «Портрет архитектора С. Г. Майофиса», «Мать солдата», «Юность», «Гимнаст» и др.
- ❖ Продолжили творческую династию их дети и внуки. Об этом вы прочтете в книгах и публикациях, которые мы вам рекомендуем.



«Подросток», 1897 Матвей Яковлевич Харламов
Этот бюст оказался в числе лучших произведений скульптора на академической выставке студенческих работ 1897г. и был отмечен премией. С выставки его приобрел президент АХ.



«Сеятель». Гипс. Из собрания Пермской государственной художественной галереи. Скульптура, созданная по заданной академической программе. За нее автор получил от Академии художеств Малую золотую медаль.

Далекая от реальной жизни, статуя создавалась как условная композиция.



Мраморный зал этнографического музея обрамляет горельефный фриз скульпторов В. С. Богатырева и М. Д. Харламова, выполненный в 1902-1907 гг. Он представляет своеобразную летопись народов России и изображает представителей различных этносов. Материал для фриза авторы специально собирали по всей стране, научным консультантом в работе был Д. А. Клеменц. Площадь зала составляет около 1000 кв. м, а высота достигает почти 17 м.



Матвей Яковлевич Харламов (27.11.1870, Одесса – 18.11.1930, Ленинград) : скульптор-монументалист : к циклу лекций «Краеведческие чтения» : рекомендательный список литературы / составители Л. А. Петрова, Т. В. Хохлова. – Санкт-Петербург : СПб ГБУК «ЦБС Красносельского района», 2021. – 16 с.